



# Verksamhetsplan 2009

- kort version

Kalmar läns museum  
Jenny Nyströms stiftelse

*Fastställt av styrelsen för Kalmar läns museum den 17 december 2008*

## Innehåll

Inledning	3
Vision, verksamhetsidé och fokusområden	5
Övergripande mål 2009-11	6
Organisationsplan och enheternas ansvarsområden	9
Verksamhetsmål för enheterna 2009	11
Bebyggelse	11
Arkeologi/kulturlandskap	12
Kronan, marinark, konservering, arkiv, bibl och samlingar	14
Publika enheten	16
ATH	19
Utvecklingscentrum för kulturmiljöpedagogik	20
Kansli och serviceenheten	21
<b>Jenny Nyström och Curt Stoopendaals stiftelse</b>	<b>22</b>

## Inledning

### Verksamhetens inriktning och prioriteringar 2009 (under arbete)

I **Strategi 2009-11** återfinns Kalmar läns museums vision och verksamhetsidé - att *vidga perspektiven på samtiden* och att *berika livsmiljön* - och de nio fokusområden vi arbetar mot. För varje fokusområde finns även övergripande mål som ska uppnås inom treårsperioden.

I den *årliga verksamhetsplanen* listas sedan de verksamheter som ska bedrivas under det följande året. De ska stå samklang med fokusområdena och de övergripande målen. För varje verksamhet görs också *en förenklad LFA-analys*, där verksamheten kort beskrivs med varför, vem, hur, när, kostnad, finansiering m m. Avsikten är att det ska ligga till grund för kvartalsvisa uppföljningar och utvärderingar av verksamheten.

**Kalmar läns museums verksamhet** sammanfattas i de två satserna - att *vidga perspektiven på samtiden* och att *berika livsmiljön*. En förutsättning för att nå framgång i detta är att verksamheten utgår från människornas egna behov av att förstå sin då-, sam- och framtid och att nyttja sin livsmiljö på ett konstruktivt och hållbart sätt. I den situationen skall läns museet vara den självklara resursen.

**Kalmar läns museum har två ”ben”** att stå på, dels verksamheten i huset, dels verksamheten ute i länet. Ledstjärnor för vårt arbete är det ökade historieintresset i samhället, vikten av ett öppet förhållningssätt med extern samverkan och att bjuda in till aktivt deltagande och inflytande i vår verksamhet, den digitala utvecklingens möjligheter att skapa tillgänglighet och samarbete och att nå ut, betydelsen av att aktivt jobba med mångfaldsfrågor, ett fortsatt internationellt och interkulturellt samarbete, utveckling av det kulturella entreprenörskapet för att kunna möta en hårdnande konkurrens och att verka för en fysisk hållbar utveckling.

**Kalmar läns museums arbetsätt** är processororienterat. Det betyder att regelbundna avstämningar sker i syfte att ge plats åt revideringar, omprioriteringar och förbättringar, allt i syfte att nå de formulerade målen för verksamheten. Målet är även att vi ska vara en serviceinriktad och kompetent organisation med utåtriktad, kunnig, professionell och engagerad personal.

**Museet riktar sig till en bred skala målgrupper** – den historieintresserade allmänheten, hembygdsrörelsen, besöksnäringen, kommunerna (skolan, kulturförvaltningar, byggnadsnämnder, exploateringskontor), församlingar/stiften, företag mm. Det är både en styrka och en svaghet att målgrupperna är så många och skiftande. Olika enheter har sina specifika målgrupper och beaktar det i sin verksamhetsplanering. Målgrupperna varierar under specifika tidsintervaller och ambitionen är att nå så många som möjligt över tiden.

**Länsmuseet ska synas utåt och vara ett angeläget besöksmål.** För att uppnå detta ska vi arbeta publikstrategiskt, finnas med i positiva sammanhang och vara en aktör i det offentliga samtalet kring samhällsfrågor med aktualitet. Vi ska också öka länsmuseets besöksantal väsentligt genom helhetstänkande, samhällsrelevans och aktivt deltagande. Museets webbaserade plattform ska utvecklas.

Under de två senaste åren har vi höjt våra besökssiffror på museet väsentligt. Fler tar nu del av vår verksamhet, vilket ligger i linje med målet att bli en angelägenhet för fler och att nå ett större antal besökare. Det lyckade resultatet hoppas vi kunna stabilisera. Inför 2009 fortsätter vi med rörelse och energi som tema och riktar oss till både barn och vuxna. Under sommaren och hösten blir temat *Killar* och manlighet. Kronanutställningen utvecklas kontinuerligt. Vi gör färre utställningar, men de blir bättre förankrade, sker i samarbete med andra och har en väl analyserad samhällsrelevans.

Länsmuseet försöker ta en aktiv roll i att **utveckla Kalmar län som besöksmål** genom att erbjuda intressanta och kvalitativa besöksplatser. I egen regi driver vi Eketorps borg på Öland och på uppdrag åt Mönsterås kommun arbetar vi med att utveckla Kronobäckens klosterruin i Mönsterås. Även museet i sig med Kronan och andra utställningar är en del i detta. Eketorp utvecklas starkt som besöksmål med nytt café och nya former av arrangemang.

**Samverkan och delaktighet** är prioriterade områden. Vi går vidare med att fördjupa kontakterna och samverkan med bl a länets kommuner och föreningsliv i kulturarvsfrågor. Det årliga kulturarvsseminariet i Oskarshamn i samverkan med länsstyrelsen återkommer och vi fortsätter arbetet med *Kulturarvsportal* Kalmar län med målet om en gemensam portal för Sydostregionen – Historiecentrum Sydost.

Inför 2008 fick vi medel från Regionförbundet för att inrätta vårt sedan länge eftersträlvade **Utvecklingscentrum för kulturmiljöpedagogik**. Det sker i samverkan med Sveriges hembygdsförbund. Under det första halvåret har strukturen lagts fast och konkreta insatser med olika utvecklingsprojekt inletts.

I regeringens satsning – ”Skapande skola” för högstadiet kan vi spela en roll med att föra in kulturarvet i skolans arbete i nära samverkan med skolan och både göra tillgängligt och skapa delaktighet i historien.

Inom **kulturmiljövårdens uppdragsverksamhet** trycker statsmakterna på hårt om ökad konkurrensutsättning. Vi slipar därför våra instrument för att kunna stå starka i konkurrensen. Vi har upprättat ett samverkansavtal med Smålands museum i Växjö ang uppdragsarkeologi och går nu vidare och blir medlemmar i det nybildade MARK – Museiarkeologi i södra Sverige för att stärka samarbetet. Inom *byggnadsvården* är nu inventeringarna av kyrkor och kyrkogårdar avslutade och följs av arbete med vård- och underhållsplaner. Byggnadsvårdarna knyter allt starkare kontakter med länets kommuner genom samverkan i plan- och bygglövsfrågor, utredningar och utåtriktad verksamhet.

För att utveckla verksamheten kommer vi under året försöka få till stånd ett nytt **kompetensutvecklingsprojekt** med stöd av EU:s socialfond. Vi kommer också att fortsätta det *kvalitetssäkringsarbete* inom verksamheten som inletts under 2007.

Regionförbundet i Kalmar län ska under året genomföra ett **strategiarbete för utveckling med kultur som verktyg** som vi ska ta aktiv del i. På nationell nivå ska den nya **kulturutredningen** och en **museikoordinatorsuppdraget** leda till konkreta resultat. Museichefen följer arbetet genom sekreterarskapet i Läns museernas samarbetsråd och som ledamot i styrelsen för Riksförbundet Sveriges museer.

Läns museets situation med åtstramning på den anslagsberoende delen av verksamheten ser tyvärr ut att fortsätta. De uppsägningar som gjordes 2008 fasas ut. Den en problematiska magasinfrågan återstår att lösa.

Maria Mamlöf  
Läns museichef

KLM:s vision

***Kulturarv i vardagen - berikar och berör!***

Läns museets verksamhetsidé

***Vidga perspektiven på samtiden och berika livsmiljön.***

**Nio fokusområden:**

I Kalmar läns museums strategi har vi definierat nio fokusområden:

- Lyfta fram den lokala/regionala historien och mångfalden
- Samarbete, nätverk och delaktighet
- K-märkt tillväxt
- Bygga upp kunskap
- Berätta, lära och göra tillgängligt
- Förvalta och vårda
- Göra museet till ett angeläget besöksmål
- Att synas utåt
- En serviceinriktad och kompetent organisation

I **Strategi 2009-11** är varje fokusområde kortfattat förklarat.

## Övergripande mål

I strategiarbetet har vi definierat följande övergripande mål som ska uppnås fram till och med 2011.

### Lyfta fram den lokala historien och mångfalden

- Ge människor i samtliga kommuner, i första hand barn och ungdomar, möjlighet till delaktighet i sin lokala historia.
- Mångfaldsaspekten på kulturhistorien ska finnas som en grundklang i alla museets verksamheter. Samverkansprojekt kring demokrati-, mångfalds- och integrationsfrågor genomförs med externa parter.

### Samarbete, nätverk och delaktighet

- Öppna för länsbornas delaktighet och *inflytande* i vår verksamhet genom samverkan i projekt, utställningar, program, intervjuer och dokumentation, kunskapsförmedling m.m.
- Genom samverkan med andra expertområden, institutioner, myndigheter och föreningar verka för att kulturarvets värden tas tillvara. Samverkan med kommunerna är prioriterad och ett möte med respektive kommuners kommunledningar ska genomföras under perioden. Samverkansavtal inom uppdragsarkeologin i södra Sverige ”MARK”.
- Internationellt samarbete med bl a Turkiet, Sydafrika och Finland och i ”Bridging Ages”, för kunskapsutbyte, metodutvecklingsfrågor och att delge expertkunskande.
- Upprätta samarbetsavtal med hälften av länets kommuner angående kulturmiljökompetens och insatser för skolan, med Sydsveriges museer angående uppdragsarkeologi, med Sveriges hembygdsförbund om samverkan med Utvecklingscentrum för kulturmiljöpedagogik och med Sydostregionen angående en kulturarvsportal.

### K-märkt tillväxt

- Utveckla kulturmiljön som en resurs i regional utveckling, besöksnäring och attraktionskraft genom byggnadsvård dialogen och att delta i samhällsplaneringen.
- Läns museet med Kronan ska utvecklas till ett kulturturistiskt föredöme med höjda besökstal. Genom angelägna utställningar och program som berör människor bidrar vi till en ökad livskvalitet och bättre livsmiljö för regionens invånare.
- Målmedveten marknadsföring av och satsning på läns museets tillväxtskapande varumärken Kronan, Jenny Nyström, museet självt, ATH och Eketorp.
- Utveckla bruket av kulturmiljöer genom levandegörande med tidsresor.
- Kronobäckprojektet avslutas med att ett mindre ekomuseum byggs.
- Arbetet fortsätter att utveckla Eketorp som ett föredömligt kulturhistoriskt besöksmål.

- Industriminnesprojektet leder till konkreta resultat i minst fyra kommuner.

### **Bygga upp kunskap**

- Vetenskapliga undersökningar genomförs inom arkeologi, marinarkeologi och Kronans vrakplats, kulturmiljöpedagogik och inom etnologi. Nära kontakt med universitet/högskola.
- Avsluta avrapporteringen av äldre undersökningar.
- Fortlöpande research kring utvalda lokala platser inför samarbetsprojekt med skolan.
- Ett arkeologiskt forskningsprogram ska vara framtaget.
- En strategi för museets kunskapsuppbyggnad ska formuleras.

### **Berätta, lära och göra tillgängligt**

- Berättelserna om länets kulturarv förmedlas genom utställningar, visningar, program, tidsresor, rollspel och föredrag.
- Utveckla vår digitala plattform med hemsidan som en besöksplats på nätet.
- Register över arkivet digitaliseras och görs tillgängligt över Internet.
- Museets föremålssamlingar ska vara sökbara och förståeliga på Internet.
- Rapporter och dokumentationsmaterial/kunskapsunderlag läggs ut på Internet.
- Kulturarvsportal Kalmar län utvecklas och integreras i Regionhistoriskt centrum Sydost.

### **Förvalta och vårda**

- Fortsatt rådgivning och information till allmänheten och andra förvaltare för att öka intresset och kunskapen om hur kulturarvet (bebyggelsemiljöer, föremål, arkivalier) vårdas. Tillgänglighet och digitalisering! Projektet ”Byggnadsvård dialogen” genomförs.
- Vård av museets samlingar och ändamålsenliga magasinlokaler för dem.
- En insamlings- och gallringpolicy upprättas inkl en fyndstrategi.
  - Konserveringsinsatser av kyrkligt metall- och textilmaterial och av arkeologisk- och marinarkeologiskt material, med inriktning på Kronan.

### **Göra museet till ett angeläget besöksmål**

- Kronanutställningen utvecklas vad gäller tillgänglighet och publikvänlighet för besökarna, särskilt barn och unga. En långsiktig plan görs.
- Tillfälliga samhällsrelevanta utställningar och program med anknytning till länets kulturarv produceras, utifrån ett koncept av helhetstänkande, interaktivitet och aktualitet.
- Skapa fler anledningar till ett museibesök genom att erbjuda nyheter.
- Öka angelägenhetsgraden av museet som mötesplats och besöksmål för såväl turister som för barn och unga inom länets skolor. Utgå från besökarens behov och önskemål.
- Göra målgrupps- och konkurrensanalyser och arbeta publikstrategiskt med alla utställningar. Öka vår omvärldspaning.
- Arbeta med brandskyddet för att kunna möta ett ökat antal besökare.

### **Att synas utåt**

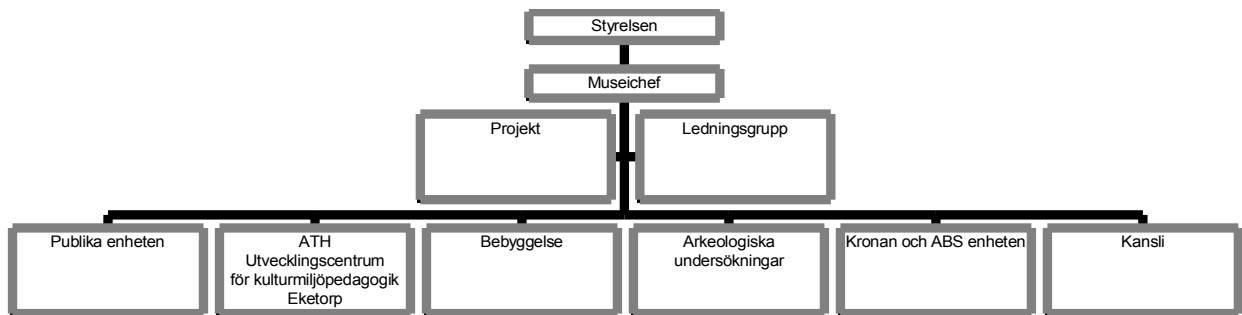
- Arbeta publikstrategiskt genom olika medier, dels för att skapa uppmärksamhet åt vår verksamhet och dels sprida resultatet av vårt arbete till allmänheten. Vara med i minst fyra TV –produktioner per år. Satsa på verksamheter med, i medialt avseende, stor genomslagskraft.
  - Finnas med i positiva sammanhang. Välja goda samarbetspartners som också kan fungera som våra ambassadörer. Öka vår förankring och betydelse i samhället genom lobbying och public relations i olika sammanhang och på så vis stärka tilliten till vårt varumärke.
  - Vara en aktör i det offentliga samtalet kring aktuella samhällsfrågor.
  - Utveckla en uppseendeväckande hemsida.
  - Genomföra en kampanj för att öka länsinvånarnas kännedom att museet finns och vad det står för.
- Genomföra en undersökning av länsinvånarnas kunskap om och förväntningar på läns museet.

### **En serviceinriktad och kompetent organisation**

- Alltid sätta besökaren, eller uppdragsverksamhetens kunder, i centrum och anpassa vår service och vårt bemötande utifrån deras behov och önskemål. Ett professionellt och serviceinriktat förhållningssätt i alla sammanhang.
- Strategisk, marknadsmässig rekrytering av adekvat och kompetent personal.
- Hela personalen ska delta i kompetensutvecklingsprojektet medarbetarskap/ledarskap.
- Stödja medarbetarnas ambitioner till fördjupade akademiska studier i enlighet med vår policy och för att stärka vår konkurrenskraft. Två högre examina, två fil kand och två fil mag i museipedagogik slutförs under perioden.
- Sträva efter ett enhetsövergripande samarbete inom museet för att poola kompetenser och pröva personalbyte mellan enheterna.
- En ekonomi i balans, ett bättre likviditetsflöde och förbättrat faktureringsflöde.
- Större delen av medarbetare använder ekonomi/tidsredovisningsprogrammet Pyramid.
- Ett kvalitetsredovisningssystem och en miljöpolicy utarbetas.
- Förbättrat arbete med uppföljning och utvärdering i alla verksamheter.
- Medarbetare som trivs och har kul på jobbet.

## Organisationsplan Kalmar läns museum

Regionförbundet/landstinget Kalmar kommun Hembygdsförbundet



### Enheternas ansvarsområden

#### Bebyggelseenheten

Enheten svarar för att samla in, dokumentera och förmedla kulturhistorisk kunskap om byggnader och bebyggelsemiljöer. Man lämnar råd om byggnadsvård till fastighetsägare, hembygdsföreningar, församlingarna och kommunerna. Man deltar även aktivt i bevarandefrågor i samhällsplaneringen genom samarbete med bl a kommunerna och länsstyrelsen. Stora delar av detta görs i form av uppdragsverksamhet och särskilt initierade projekt. På enheten arbetar åtta tillsvidareanställda antikvarier.

#### Arkeologienheten

Enheten svarar för arkeologisk uppdragsverksamhet och kunskapsuppbyggnad. Här ligger också huvudansvaret för miljökonsekvensbeskrivningar, kulturlandskapsfrågor och GIS-hantering. Enheten är huvudsakligen uppdragsfinansierad. Enheten bistår också länsstyrelsen med underlag i kulturmiljöfrågor genom yttranden, samråd och besiktningar. På enheten arbetar sex tillsvidareanställda antikvarier och extra personal anställs vid behov.

#### Kronan, marinarkeologi, konservering, samlingar, bibliotek och arkiv

Verksamheten omfattar Kronanprojektet, Kronanutställningen, marinarkeologisk uppdragsverksamhet, konservering av arkeologiskt material av trä och metall och textilkonservering och vård av samlingarna. Enheten arbetar med kunskapsuppbyggnad genom samarbete med en rad externa aktörer, rådgivningsverksamhet och utställningsarbeten.

I enheten ingår museets minnesfunktion i form av samlingar, arkiv och bibliotek som svarar för att kontinuerligt och långsiktigt sörja för att museets bibliotek, arkiv och samlingar av fotografier, föremål och textilier är uppordnade och vårdade och därmed

tillgängliga för allmänheten, för forskning och till utställningar. I museets samlingar ingår även inventarierna på Krusenstiernska gården och ett större antal föremål på Kalmar slott. Kulturarvs-IT arbetar med att digitalisera museets fotoarkiv.

Enheten består av en 1:e antikvarie/enhetschef, två antikvarier, två konservator, en textilkonservator på halvtid och fyra halvtids konservatorsassistenter. en arkivansvarig och tre assistenter, varav en fotoassistent och en fotograf på 50 procent. Inom Kulturarvs-It finns en handledare och sju assistenter. Vanligen arbetar även extra personal från olika arbetsmarknadsprojekt som assistenter i verksamheten. Kronan och konserveringsverksamheten är till övervägande delen uppdrags- eller sponsorfinansierad.

### **Publika enheten**

Enheten svarar för utställningsproduktion, marknadsföring, publik- och pedagogisk programverksamhet, kaféverksamhet, butik/reception och guider. Enheten består av enhetschefen, en producent, en pedagog, en museivärd, en marknadsförare och fyra halvtidstjänster i kaféet och två tjänster i butik/reception. Under helger och sommaren finns extra anställda i kaféet, butik/reception och som guider.

### **Alla Tidars Historia, inkl Eketorp**

Enheten bedriver kulturmiljöpedagogisk verksamhet i Kalmar län med särskild inriktning mot barn och ungdom. Kulturmiljön används i undervisning, besöksnäring och för regional utveckling.

Enhetens består för närvarande av 10 personer –fyra kulturhistoriker, fyra pedagoger, en lay-outare och en sömmerska och fem personer som arbetar deltid med Eketorps borg (arkeolog, butiksansvarig, vaktmästare och två assistenter). Därutöver finns ett antal säsongsanställda i Eketorp, liksom flera personer genom olika arbetsmarknadsprojekt. Projekt- uppdrags- och intäktsmedel är av avgörande betydelse för verksamheten.

### **Utvecklingscentrum för kulturmiljöpedagogik**

Utvecklingscentrum för kulturmiljöpedagogik inrättades 2008 i samverkan med Sveriges hembygdsförbund. Målet är att utveckla kulturmiljöpedagogiken nationellt och internationellt genom utvecklingsprojekt, utbildningar och samordning. Centralt är platsen/kulturmiljön och de berättelser som är knutna till platsen.

Målgrupper är utbildningsinstitutioner på alla nivåer: förskola, grundskola, gymnasium, universitet, högskola, folkhögskola, museer och arkiv, offentlig förvaltning som kommuner och regionförbund, hembygdsrörelsen och besöksnäringen.

### **Kanslienheten**

Enheten svarar för ekonomi-, personal- och styrelseadministration, ADB-utveckling med dataansvar, säkerhetsfrågor, tillsyn och skötsel av fastigheter, tekniska installationer, diarium, inköp av kontorsmaterial, kontorsvaktmästeri och lokalvård. En ny servicefunktion har inrättats under enheten där verkstäder och teknisk personal har förts samman under en arbetsledare. Enhetens personal uppgår till femton personer motsvarande 12 årsarbetskrafter.

## Verksamhetsmål 2009

Nedan följer de verksamhetsmål som enheterna planerar att uppfylla under vart och ett av våra fokusområden under 2009.

### Bebyggelseenheten

#### Verksamhetsmål

- **Samarbete, nätverk och delaktighet**  
Projekt ”Byggnadsvårdsdialogen” i samverkan med Kalmar läns hembygdsförbund.  
  
Ölands väderkvarnar, medverka i bygghytta och genomföra värdering.  
  
Fortsatt nära samarbete med länsstyrelsen samt Växjö och Linköpings stift och kommunansvar för handläggarna.
- **K-märkt tillväxt**  
Kommunvisa industriarvsstudier (Kalmar, Västervik och trol Vimmerby kommuner)
- **Bygga upp kunskap**  
Regionindelingsprojektet etapp II  
  
Slutrapport kyrkogårdsinventeringen i Växjö stift  
  
Slutrapport kyrkogårdsinventeringen i Linköpings stift  
  
Nybro moderna kulturarv, kulturhistorisk värdering av bebyggelsen  
  
Uppdragsverksamhet med antikvariska kontroller, utredningar.  
  
De tre eftersläpande rapporterna från antikvariska kontroller avslutas (Vinäs, Kalmar och Borgholms slott).  
  
Eftersläpande rapporter från kyrkorenoveringar utförs, bl a Torslunda, Hagby, Ljungby och några smårapporter.
- **Berätta, lära och göra tillgängligt**  
Visa pågående intressanta restaureringar för allmänheten samt föredrag och stadsvandringar.

Slutföra utläggningen av skärgårdsinventeringen på Internet.

- **Förvalta och vårda**

Kulturhistorisk medverkan i vård- och underhållsplanering för kyrkomiljöerna.

Utföra de sex återstående vårdplanerna till södra Ölands kyrkliga samfällighet.

Enkel vårdplanering vid museets samtliga fastigheter.

Antikvariska kontroller på profan och kyrklig bebyggelse.

Byggnadsvårdsrådgivning till fastighetsägare.

- **Göra museet till ett angeläget besöksmål**

Medverka i programverksamhet och temadagar på museet, ex Lysande Kalmar.

- **Att synas utåt**

Använda media – press, radio och TV – för att nå ut till allmänheten med intressanta upptäckter och resultat.

Hemsidan används mer aktivt.

- **En serviceinriktad och kompetent organisation**

Utvecklad ekonomi- och projektstyrning.

Enheten skall ha en bredd i den samlade bebyggelsehistoriska kompetensen, då det gäller såväl arbetssätt som kunskapen om olika kulturmiljöer.

Delta i det nya kompetensutvecklingsprojektet inom Efs.

Ordna upp det digitala handläggararkivet.

Registrera alla digitala foton så att de blir sökbara.

”Examensgruppen” arbetar vidare. En examen blir färdig under året.

## **Arkeologienheten**

### **Verksamhetsmål**

- **Samarbete, nätverk och delaktighet**

Samarbete med andra museiarkeologiska enheter inom MARK för att möta den ökade konkurrensen.

Speciellt samarbete med Västerviks museum vid arkeologiska undersökningar?

Sluta ett trepartsavtal med Smålands och Jönköpings läns museer.

Samarbete med Högskolan i Kalmar genom handledning av praktikanter i rapportproduktion, uppsats- och artikelskrivande och fältarbete.

Samverkan med ATH/Eketorp.

- **Bygga upp kunskap**

Ca 40 arkeologiska och kulturhistoriska nya uppdrag (inkl Mkb) årligen inom länet, (bl a ev Rinkabyholm).

”Nationella rapportprojektet” - arkivlägga och avrapportera arkeologiska återstående 20 större undersökningar från före 1995 om medel beviljas.

Färdigställa rapporter från perioden 1996-2005, 24 st, om medel beviljas.

Utveckla ett forskningsprogram.

- **Berätta, lära och göra tillgängligt**

Rapporter läggs kontinuerligt ut på hemsidan.

Nästa nummer av *Urminne* publiceras i samarbete med museerna i Småland och Blekinge samt Högskolan i Kalmar.

- **Förvalta och vårda**

Rådgivning om länets fornlämningar till kommunerna och andra förvaltare.

- **Att synas utåt**

Använda media – press, radio och TV – för att nå ut till allmänheten med intressanta upptäckter och resultat.

Hemsidan utvecklas och används mer aktivt. Rapporter läggs ut där.

Marknadsföringssatsning gentemot kommuner och företag.

Skyltar produceras att sätta upp vid större arkeologiska undersökningar.

- **En serviceinriktad och kompetent organisation**

Höjd akademisk kompetens – minst två fil mag och en fil dr färdigexaminerade.

Utveckling i metodik och pedagogik.

Utvecklad ekonomi- och projektstyrning.

## Kronan/ABS

### Kronan

#### Verksamhetsmål

- **Samarbete, nätverk och delaktighet**

Samarbete och delaktighet genom medverkan undersökningsverksamheten till havs och genom ett utvecklat sponsorsamarbete.

Nationellt och internationellt samarbete genom kompetensutbyte och vandringsutställningar.

Samarbete mellan Kronan och HiK.

- **Bygga upp kunskap**

Marinarkeologiska fältundersökningar av regalskeppet Kronan.

Arbetet inom den vetenskapliga referensgruppen utvecklas.

- **K-märkt tillväxt**

Kronan som starkt varumärke och attraktionsfaktor utvecklas.

- **Förvalta och vårda**

Konservering och vård av Kronansamlingarna. Metallföremål prioriteras om fortsatta access-medel beviljas.

#### **Berätta, lära och göra tillgängligt**

Utveckla Kronans hemsida med fortlöpande rapportering om nya resultat och online rapportering från sommarens undersökningsarbete.

- **Göra museet till ett angeläget besöksmål**

Insatser i basutställningen om Kronan på museet.

## Allmän marinarkeologi

#### Verksamhetsmål

- **Bygga upp kunskap/Samarbete nätverk och delaktighet**

Extern marinarkeologisk uppdragsverksamhet.

- **Samarbete, nätverk och delaktighet**

Deltagande i nationella och internationella marinarkeologiska nätverk.

## Konservering

### Verksamhetsmål

- **Förvalta och vårda/Bygga upp kunskap/**

Konservering av Kronan-material.

Konservering (uppdrag) av arkeologiskt material.

Konservering (uppdrag) av kyrkliga och arkeologiska textilier.

Inventering av kyrkliga textilier (på uppdrag av Svenska Kyrkan).

Inventering av kyrkliga metaller (på uppdrag av Svenska Kyrkan).

Vård av läns museets textila samlingar.

Rådgivning och information.

- **Berätta lära och göra tillgängligt**

Pedagogisk verksamhet i form av ”bakom-kulisserna”-besök

## Arkiv, bibliotek och samlingar

### Verksamhetsmål

- **Lyfta fram den lokala/regionala historien och mångfalden**

Producera punktutställningarna "Månadens föremål" och "Högtider och seder i Kalmar län" och också lägga ut dem på hemsidan.

- **Bygga upp kunskap**

Kunskapsuppbyggnad kring museets samlingar, arkiv och Krusenstiernska arkivet.

- **Berätta, lära och göra tillgängligt**

Katalogisera museets böcker digitalt och lägga ut på webben.

Digitalisering och presentation av fotografier/arkivalier genom Kulturarvs-IT.

Access-projektet "Platta föremål berättar" och magsinsordning – om medel beviljas.

- **Förvalta och vårda**  
Struktur- och utvecklingsarbete med enhetens/länsmuseets minnesfunktioner.  
  
Utarbeta förslag till insamlingspolicy.  
  
Databasprojekt, Krusenstiernska gårdens samlingar om medel beviljas.  
  
Rådgivning och stöd till länets hembygdsföreningar inom verksamhetsområdet.  
  
Arbetet med föremålsdatabasen fortsätter. Uppdatering, fotografering och kompletteringar, läggs in.  
  
Söka en samlad lösning av magasinsfrågan.
- **Göra museet till ett angeläget besöksmål**  
Samarbeta med utställningsenheten vad gäller basutställningar och tillfälliga utställningar.
- **Att synas utåt**  
Använda hemsidan och media – press, radio och TV – för att nå ut till allmänheten med exempelvis intressanta nyförvärv.
- **En serviceinriktad och kompetent organisation**  
Handleda besökare, studenter, forskare och allmänhet i bibliotek, arkiv och vid förfrågningar vad gäller samlingarna av föremål.  
  
Handlägga beställningar av bilder och kopior ur arkiven.

## Publika enheten

- **Lyfta fram den lokala/regionala historien och mångfalden**  
Att i rollerna som kunskapscentrum, folkbildare, turistmagnet och kulturarrangör levandegöra vårt kulturarv genom utställningar och program.  
  
Medverka till att människor får ökad kunskap för att bättre förstå sin samtid genom att skapa historiska sammanhang.
- **Samarbete, nätverk och delaktighet**  
Samverka med externa aktörer och partners när utställningar produceras och program planeras.  
  
Sträva efter fler samarrangemang och mer sektorsövergripande allianser och ett ökat inflytande från våra besökare.
- **K-märkt tillväxt**  
Verka för att vi genom angelägna utställningar och program som berör

människor bidrar till en ökad livskvalitet och bättre livsmiljö för regionens invånare.

Verka för att läns museet blir en välrenommerad attraktion och besöksmål.

- **Berätta, lära och göra tillgängligt**

Genom pedagogiska insatser förmedla historiska berättelser som anknyter till länets historia med utställningarna som plattform.

Öka tillgängligheten genom förbättrad information, bättre belysning och i våra publika utrymmen vara ett mer tillåtande museum.

Planen för tillgänglighet för funktionshindrade följs upp.

- **Göra museet till ett angeläget besöksmål**

Vara en angelägen mötesplats och ett besöksmål för såväl turister inom besöksnäringen som för barn och unga inom länets skolor.

Erbjuda samhällsaktuella utställningar med historisk koppling med ett upplevelsebaserat koncept där besökaren kan se, men också göra.

Arbeta målmedvetet med målgruppsanalyser. Ställa oss frågan vad besökaren vill ha förmedlat med berättandet som utgångspunkt. Med tre ledord som utgångspunkt: erbjuda nyheter, äkta föremål och mänsklig kontakt.

- **Att synas utåt**

Vara en aktör i det offentliga samtalet kring aktuella samhällsfrågor.

Öka vår förankring och betydelse i samhället genom att arbeta mer offensivt mot andra sektorer och branscher. Lobbying och public relations i olika sammanhang.

Stärka tilliten till vårt varumärke och ladda det med ett antal kärnvärden såväl internt som externt.

Arbeta publikstrategiskt genom olika medier. När börjar och slutar en upplevelse?

- **En serviceinriktad och kompetent organisation**

Alltid sätta besökaren i centrum och anpassa vår service och vårt bemötande utifrån besökarens behov och önskemål.

Ett professionellt och serviceinriktat förhållningssätt i alla lägen är en förutsättning. Med de fyra K:na som utgångspunkt: Kissa, Kaffe, Köpa, Kultur.

- **Utställningar**

Två större tillfälliga utställningsprojekt med olika tematiska inriktningar genomförs under nästa år. Utställningskonceptet består av berättelsen, föremålen, mediegestaltningen, publiktilltalet, pedagogiken, interaktivitetsgraden

och formen som ska kommunicera med varandra och skapa en helhet. Både pedagogiken, butiken och kaféet ska genomsyras av utställningstemat och känna delaktighet.

## **Tillfälliga utställningar**

### **Tema - Energi och miljö**

#### **Lysande tider**

En utställningsserie i två delar om energi, miljö och en hel del el

När elen kom till Kalmar – 100-årsjubileum

7 november – 10 maj

Klimatgreppet – en solskenshistoria

23 januari – 10 maj

### **Tema - Killar och mansideal**

#### **Killar**

16 juni – 10 januari

En utställningsserie i tre delar om killar, mansideal och hjältar

Första delen om att vara ung kille idag, oro, kärlek, kompisar och muskler

Andra delen om manlighet, manliga attribut och mansideal genom tiderna. Tredje delen om vardagshjältar och fotbollshjältar och om Kalmar FF som fyller 100 år.

Spåren efter Kullzéns

Gyllenläder och arseniktapeter

Jenny Nyström - ur barnens värld

Rugstorparn - en småländsk träsnidare

Månadens föremål

Årstider och högtider

Ljusskåpen i trapphuset

Mindre elevutställningar

### **Basutställningar**

Regalskeppet Kronan

Jenny Nyström - konstnärinna

Kalmarsunds sten - och bronsålder

### **Pedagogiska och publika program och guidningar**

- arrangeras med koppling till våra aktuella utställningar och övrig verksamhet på museet med syfte att locka fler besökare samt fördjupa och förhöja besökarnas upplevelser.

### **Butiken och receptionen**

Fortsatt arbete med butikens riktlinjer och mål.

Fortsatt arbete med kvalitetssäkring kring bokningssystem, växel, besökstatistik, fakturering, schemaläggning av extrapersonal, service till besökare och personal.

Personalfrågan ska få en hållbar lösning.

### **Kaféet**

Kaféet utgör en betydelsefull del av museibesökarens totala upplevelse. Med en hög trivselfaktor i sekelskiftesmiljö och hembakat bröd är kaféet en mötesplats och oas för såväl skolgrupper, kalasande familjer, konferensgäster som personal. Antalet

gruppbokningar ökar och utifrån aktuella teman och högtider arrangeras olika aktiviteter.

## Alla Tiders Historia

### Verksamhetsmål

- **Lyfta fram den lokala/regionala historien och mångfalden**  
Huvuddelen av verksamheten, bland annat ca 100 lokala samverkansprojekt med historiska tidsresor, historiska fester, lokala föreläsningar med mera.
- **Samarbete, nätverk och delaktighet**  
Huvuddelen av verksamheten är samarbetsprojekt med skolor, hembygdsföreningar, kommuner med mera.  
Temavecka i Vimmerby för åk 7 om 1906.  
Stagneliusskolan, demokrati- och mångfaldsprojekt. Resulterar i en mediaprodukt som visas på museet.  
Raseborg, Finland  
Fria Kristliga Folkhögskolan i Vasa, Finland
- **K-märkt tillväxt**  
Utveckla och genomföra turist- och skolverksamhet i Eketorps borg.  
Utveckla Kronobäcks klosterruin för besökare.
- **Bygga upp kunskap**  
Genomföra research för varje plats/område dit upplevelsedagar förläggs, inkl Kronobäcks kloster som är ett större arbete.  
Bykisteprojektet – inventera, registrera, digitalisera och presentera bykistor i Kulturarvsportalen.  
Göra research och skriva föredrag.
- **Berätta, lära och göra tillgängligt**  
Genomföra ca 25 fortbildningsdagar för lärare och andra intresserade.  
Genomföra ca 40 tidsresor i Kalmar län. Nedslag i alla tidsåldrar från stenålder till 1900-tal.  
Genomföra tidsresor med elever i Eketorp och Degerhamn enligt avtal med Mörbylånga kommun.  
Föreläsningserbudanden.  
Insatser inom Skapande skola.  
Husförhör i Förlösa i samverkan med Hembygdsföreningen och stiftet. Om medel beviljas.  
Adoptera en fornlämning. Om medel beviljas.
- **Förvalta och vårda**  
Materialproduktion och underhåll.  
Framställning och underhåll av de historiska kläderna.
- **Göra museet till ett angeläget besöksmål**

Medverka i programverksamhet och föreläsningar på museet.

- **Att synas utåt**  
Använda hemsidan och media – press, radio och TV – för att nå ut med intressanta samverkansprojekt.
- **En serviceinriktad och kompetent organisation**  
Utbildning/forskning inom historia, pedagogik.  
God dokumentation och utvärdering av verksamheten i skrift och bild, för läromedel och inspiration.  
Utveckla projektstyrningsinstrumentet i Pyramid som verktyg.

## Utvecklingscentrum för kulturmiljöpedagogik

Översikt, analys och seminarier i kulturmiljöpedagogik.

Planering av utbildningar och kurser för pedagoger och kulturhistoriker planläggs och genomförs.

Seminarier och en skrift i samverkan med hembygdsrörelsen

Samverkan med Jämtlands läns museum enligt avtal.

Internationellt arbete

1. Internationellt nätverk i kulturmiljöpedagogik ”Bridging Ages” – samordning, hemsida och nyhetsbrev
2. Sydafrika, Potchefstroom
3. Sydafrika, Port Shepstone
4. Sydafrika, Western Cape
5. Globala skolan/Globala tillägget
6. Turkiet

## Kansli- och serviceenheten

### Verksamhetsmål

- **Förvalta och vårda**  
Fortlöpande underhåll och service av fastighetens fläkt-, värme- och kylsystem och säkerhetssystem.  
Föremål som registreras i Föremålsdatabasen och får ett registreringsnummer kommer att fortlöpande läggas in i placeringsregistret.  
Fortlöpande underhåll och service av nätverket för att öka säkerheten, tillgängligheten och effektiviteten.

Effektivisera redovisningssystemen, göra avstämningar och resultat överskådligare i den ökade projektredovisningen.

Arbeta fortlöpande med kund- och leverantörsfakturor samt försöka effektivisera fakturahanteringen för att möta den ökade mängden av fakturor.

Museikostnadsutredningen arbetas med.

Effektivisering inom personal- och löneadministration för att möta den ökade mängden av personal som periodvis i olika projektsammanhang arbetar på museet.

- **En serviceinriktad och kompetent organisation**

Ett professionellt och serviceinriktat förhållningssätt i alla lägen.

# Jenny Nyström och Curt Stoopendaals stiftelse

## Ansvarsområde

Jenny Nyströmsstiftelsens huvudsakliga mål är att främja vetenskaplig forskning med anknytning till Jenny Nyström och Curt Stoopendaals liv och konstnärliga produktioner och att förvalta efterlämnade inventarier och medel och att visa delar av Jenny Nyströms och Curt Stoopendaals verk i ett minnesrum /utställning på Kalmar läns museum. I det ingår inköp av konstverk, oljor, akvareller, illustrationer och vykort, bildförsäljning av och försäljning av användningsrättigheter, i samarbete med BUS, Bild och Upphovsrätt i Sverige, samt bistå och stödja de forskare som arbetar med konstnärernas verk och liv.

Sekreterarskap för och administration av upprätthålls av Kalmar läns museums personal. Stiftelsen lider sedan några år av ett ekonomiskt underskott.

## Omvärldsanalys

Intresset för Jenny Nyström och hennes konstnärliga gärning är mycket starkt hos en bred publik och av användare av hennes konst. Hon har genom sina illustrationer gett en bild av Sverige som har präglat mångas uppfattning av de traditioner som vi fortfarande firar. Genom att hon var aktiv under en så lång tid, cirka 70 år och under den tid då Sverige gick från det gamla bondesamhället till ett modernt industriland, känns hennes verk fortfarande levande.

## Verksamhetsmål

- **Samarbete, nätverk och delaktighet**  
Fortsatt samarbete med Jenny Nyströms vänner och med Eliassons förlag.  
Fortsatt samarbete med BUS, Bildkonst och Upphovsrätt i Sverige.
- **Berätta, lära och göra tillgängligt**  
Tilläggsregistrera läns museets kort med motivbeskrivning och förvaringsplats.  
Möjligheten att nytrycka Barnkammarboken och andra äldre barnböcker undersöks.
- **Förvalta och vårda**  
Svara på förfrågningar om att ta fram nya produkter och motiv.  
Systematisera samlingen och klargöra vad som hör till den ursprungliga donationen, vad som erhållits eller köpts in senare.  
Söka stärka Jenny Nyström /Curt Stoopendaals stiftelsens ekonomi, genom att göra insatser för att sälja ut lagret som vi köpte in efter Nils Holgerssons gården konkurs.
- **Göra museet till ett angeläget besöksmål**  
Utställningen på plan 4 står kvar.  
Visningar i Jenny Nyström utställningen för såväl vuxna som barn. Riktade visningar, t ex med dramatiserade visningar för konstklubbar, konstkurser o dyl.
- **Att synas utåt**  
Internetförsäljning av produkter på museets hemsida och från Jenny Nyströms e-butik.

Annonsera i nationell press för att locka till oss nya kunder och en del av Nils Holgerssongårdens gamla kunder.  
Uppdatera Jenny Nyströms hemsida.