



Verksamhetsplan 2010

- kort version

Kalmar läns museum
Jenny Nyströms stiftelse

Kulturarv i vardagen
- berikar och berör

Innehåll

- 5 Inledning
- 8 Vision, verksamhetsidé och fokusområden
- 8 Övergripande mål 2009-11
- 12 Organisationsplan och enheternas ansvarsområden
- 15 Verksamhetsmål 2010
 - 15 Museiövergripande frågor
 - 16 Bebyggelse
 - 18 Arkeologi/kulturlandskap
 - 20 Kronan
 - 21 Marinarkeologi, konservering
 - 22 Arkiv, bibliotek och samlingar
 - 24 Publika enheten
 - 27 Kulturmiljöpedagogik/ATH
 - 28 Eketorp
 - 29 Utvecklingscentrum för kulturmiljöpedagogik
 - 29 Kansli- och serviceenheten

- 30 Jenny Nyström och Curt Stoopendaals stiftelse

Inledning

Verksamhetens inriktning och prioriteringar 2010 (under arbete)

I *Strategi 2009-II* återfinns Kalmar läns museums vision och verksamhetsidé - att *vidga perspektiven på samtiden* och att *berika livsmiljön* - och de nio fokusområden vi arbetar mot. För varje fokusområde finns även övergripande mål som ska uppnås inom treårsperioden.

I den *årliga verksamhetsplanen* listas sedan de verksamheter som ska bedrivas under det följande året. De ska stå samklang med fokusområdena och de övergripande målen. För varje verksamhet görs också *en förenklad LFA-analys*, där verksamheten kort beskrivs med varför, vem, hur, när, kostnad, finansiering m m. Avsikten är att det ska ligga till grund för kvartalsvisa uppföljningar och utvärderingar av verksamheten.

Kalmar läns museums verksamhet sammanfattas i de två satserna - att *vidga perspektiven på samtiden* och att *berika livsmiljön*. En förutsättning för att nå framgång i detta är att verksamheten utgår från människornas egna behov av att förstå sin då-, sam- och framtid och att nyttja sin livsmiljö på ett konstruktivt och hållbart sätt. I den situationen ska läns museet vara den självklara resursen.

Kalmar läns museum har två ”ben” att stå på, dels verksamheten i huset, dels verksamheten ute i länet. Ledstjärnor för vårt arbete är det ökade historieintresset i samhället, vikten av ett öppet förhållningssätt med extern samverkan och att bjuda in till aktivt deltagande och inflytande i vår verksamhet, den digitala utvecklingens möjligheter att skapa tillgänglighet och samarbete och att nå ut, betydelsen av att aktivt jobba med mångfaldsfrågor, ett fortsatt internationellt och interkulturellt samarbete, utveckling av det kulturella entreprenörskapet för att kunna möta en hårdnande konkurrens och att verka för en fysisk hållbar utveckling.

Kalmar läns museums arbetssätt är processororienterat. Det betyder att regelbundna avstämningar sker i syfte att ge plats åt revideringar, omprioriteringar och förbättringar, allt i syfte att nå de formulerade målen för verksamheten. Målet är även att vi ska vara en serviceinriktad och kompetent organisation med utåtriktad, kunnig, professionell och engagerad personal.

Museet riktar sig till en bred skala målgrupper – den historieintresserade allmänheten, hembygdsrörelsen, besöksnäringen, kommunerna (skolan, kulturförvaltningar, byggnadsnämnder, exploateringskontor), församlingar/stiften, företag mm. Det är både en styrka och en svaghet att målgrupperna är så många och skiftande. Olika enheter har sina specifika målgrupper och beaktar det i sin verksamhetsplanering. Målgrupperna varierar under specifika tidsintervaller och ambitionen är att nå så många som möjligt över tiden.

Länsmuseet ska synas utåt och vara ett angeläget besöksmål. För att uppnå detta ska vi arbeta publikstrategiskt, finnas med i positiva sammanhang och vara en aktör i det offentliga samtalet kring samhällsfrågor med aktualitet. Vi ska också öka länsmuseets besöksantal väsentligt genom helhetstänkande, samhällsrelevans och aktivt deltagande. Museets webbaserade plattform utvecklas nu kraftfullt.

Under senare år har vi höjt våra besökssiffror på museet väsentligt. Fler tar nu del av vår verksamhet, vilket ligger i linje med målet att bli en angelägenhet för fler och att nå ett större antal besökare. Det lyckade resultatet hoppas vi kunna stabilisera. Inför 2010 fortsätter vi att rikta oss till både barn och vuxna och nya målgrupper genom utställningen *Fenomenet Fotboll- Kalmar FF 100 år, om hjältarna, supportrarna och krafterna*. Det är ett samarbete med Kalmar FF och utställningen och program runt den pågår hela året.

Länsmuseet försöker ta en aktiv roll i att **utveckla Kalmar län som besöksmål** genom att erbjuda intressanta och kvalitativa besöksplatser. I egen regi driver vi Eketorps borg på Öland och på uppdrag åt Mönsterås kommun arbetar vi med att utveckla Kronobäcks klosterruin i Mönsterås. Även museet i sig med Kronan och andra utställningar är en del i detta.

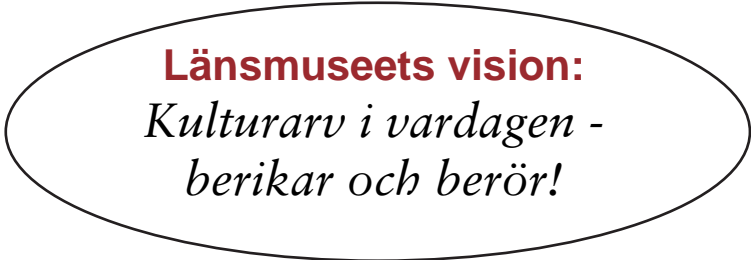
Samverkan och delaktighet är prioriterade områden. Vi går vidare med att fördjupa kontakterna och samverkan med bl a länets kommuner och föreningsliv i kulturarvsfrågor. "Skapande skola" är en del i detta där vi för in kulturarvet i skolans arbete i nära samverkan. Det årliga kulturarvsseminariet i Oskarshamn i samverkan med länsstyrelsen återkommer och vi fortsätter arbetet med *Kulturarvsportal* Kalmar län med målet om en gemensam portal för Sydostregionen – Historiecentrum Sydost. Arbetet inom **Utvecklingscentrum för kulturmiljöpedagogik** sker i samverkan med Sveriges hembygdsförbund, Linnéuniversitetet och olika parter i Sydafrika och Turkiet.

Inom **kulturmiljövårdens uppdragsverksamhet** ökar konkurrensutsättningen konstant. Vi slipar därför våra instrument för att kunna stå starka i konkurrensen och har bl a medlemskap i MARK – Museiarkeologi i södra Sverige. Inom *byggnadsvården* är nu inventeringarna av kyrkor och kyrkogårdar avslutade och följs av arbete med vård- och underhållsplaner. Byggnadsvårdarna knyter allt starkare kontakter med länets kommuner genom samverkan i plan- och bygglovfrågor, utredningar och utåtriktad verksamhet.

Regionförbundet i Kalmar län ska under året avsluta det **strategiarbete för utveckling med kultur som verktyg "Kultur med nya ögon"** som vi tar aktiv del i. Museichefen följer arbetet på nationell nivå genom sekreterarskapet i Läns museernas samarbetsråd och som ledamot i styrelsen för Riksförbundet Sveriges museer.

Länsmuseets situation med åtstramning på den anslagsberoende delen av verksamheten ser tyvärr ut att fortsätta. Den en problematiska magasinfrågan återstår också att lösa.

Maria Mamlöf
Länsmuseichef



Länsmuseets vision:
*Kulturarv i vardagen -
berikar och berör!*

Vision, verksamhetsidé och fokusområden

KLM:s vision

Kulturarv i vardagen - berikar och berör!

Länsmuseets verksamhetsidé

*Vidga perspektiven på samtiden och
berika livsmiljön!*

Nio fokusområden:

I Kalmar läns museums strategi har vi definierat nio fokusområden:

- Lyfta fram den lokala/regionala historien och mångfalden
- Samarbete, nätverk och delaktighet
- K-märkt tillväxt
- Bygga upp kunskap
- Berätta, lära och göra tillgängligt
- Förvalta och vårda
- Göra museet till ett angeläget besöksmål
- Att synas utåt
- En serviceinriktad och kompetent organisation

I Strategi 2009-11 är varje fokusområde kortfattat förklarat.

Övergripande mål

I strategiarbetet har vi definierat följande övergripande mål som ska uppnås fram till och med 2011.

Lyfta fram den lokala historien och mångfalden

- Ge människor i samtliga kommuner, i första hand barn och ungdomar, möjlighet till delaktighet i sin lokala historia.
- Mångfaldsaspekten på kulturhistorien ska finnas som en grundklang i alla museets verksamheter. Samverkansprojekt kring demokrati-, mångfalds- och integrationsfrågor genomförs med externa parter.

Samarbete, nätverk och delaktighet

- Öppna för länsbornas delaktighet och *inflytande* i vår verksamhet genom samverkan i projekt, utställningar, program, intervjuer och dokumentation, kunskapsförmedling m.m.
- Genom samverkan med andra expertområden, institutioner, myndigheter och föreningar verka för att kulturarvets värden tas tillvara. Samverkan med kommunerna är prioriterad och ett möte med respektive kommuners kommunledningar ska genomföras under perioden. Samverkansavtal inom uppdragsarkeologin i södra Sverige ”MARK”.
- Internationellt samarbete med bl a Turkiet, Sydafrika och Finland och i ”Bridging Ages”, för kunskapsutbyte, metodutvecklingsfrågor och att delge expertkunnande.
- Upprätta samarbetsavtal med hälften av länets kommuner angående kulturmiljökompetens och insatser för skolan, med Sveriges hembygdsförbund om samverkan med Utvecklingscentrum för kulturmiljöpedagogik och med Sydostregionen angående en kulturarvsportal.

K-märkt tillväxt

- Utveckla kulturmiljön som en resurs i regional utveckling, besöksnäring och attraktionskraft genom byggnadsvårdsdialogen och att delta i samhällsplaneringen.
- Länsmuseet med Kronan ska utvecklas till ett kulturturistiskt föredöme med höjda besökstal. Genom angelägna utställningar och program som berör människor bidrar vi till en ökad livskvalitet och bättre livsmiljö för regionens invånare.
- Målmedveten marknadsföring av och satsning på länsmuseets tillväxtskapande varumärken Kronan, Jenny Nyström, museet självt, ATH och Eketorp.
- Utveckla bruket av kulturmiljöer genom levandegörande med tidsresor.
- Kronobäckprojektet avslutas med att ett mindre ekomuseum byggs.
- Arbetet fortsätter att utveckla Eketorp som ett föredömligt kulturhistoriskt besöksmål.
- Industriminnesprojektet leder till konkreta resultat i minst fyra kommuner.

Bygga upp kunskap

- Vetenskapliga undersökningar genomförs inom arkeologi, marinarkeologi och Kronans vrakplats, kulturmiljöpedagogik och inom etnologi. Nära kontakt med universitet/högskola.
- Avsluta avrapporteringen av äldre undersökningar.
- Fortlöpande research kring utvalda lokala platser inför samarbetsprojekt med skolan.
- Ett arkeologiskt forskningsprogram ska vara framtaget.
- En strategi för museets kunskapsuppbyggnad ska formuleras.

Berätta, lära och göra tillgängligt

- Berättelserna om länets kulturarv förmedlas genom utställningar, visningar, program, tidsresor, rollspel och föredrag.
- Utveckla vår digitala plattform med hemsidan som en besöksplats på nätet.
- Register över arkivet digitaliseras och görs tillgängligt över Internet.
- Museets föremålssamlingar ska vara sökbara och förståeliga på Internet.
- Rapporter och dokumentationsmaterial/kunskapsunderlag läggs ut på Internet.
- Kulturarvsportal Kalmar län utvecklas och integreras i Regionhistoriskt centrum Sydost.

Förvalta och vårda

- Fortsatt rådgivning och information till allmänheten och andra förvaltare för att öka intresset och kunskapen om hur kulturarvet (bebyggelsemiljöer, föremål, arkivalier) vårdas. Tillgänglighet och digitalisering! Projektet "Byggnadsvårdsdialogen" genomförs.
- Vård av museets samlingar och ändamålsenliga magasinlokaler för dem.
- En insamlings- och gallringspolicy upprättas inkl en fyndstrategi.
- Konserveringsinsatser av kyrkligt metall- och textilmaterial och av arkeologisk- och marinarkeologiskt material, med inriktning på Kronan.

Göra museet till ett angeläget besöksmål

- Kronanutställningen utvecklas vad gäller tillgänglighet och publikvänlighet för besökarna, särskilt barn och unga. En långsiktig plan görs.
- Tillfälliga samhällsrelevanta utställningar och program med anknytning till länets kulturarv produceras, utifrån ett koncept av helhetstänkande, interaktivitet och aktualitet.
- Skapa fler anledningar till ett museibesök genom att erbjuda nyheter.
- Öka angelägenhetsgraden av museet som mötesplats och besöksmål för såväl turister som för barn och unga inom länets skolor. Utgå från besökarens behov och önskemål.
- Göra målgrupps- och konkurrensanalyser och arbeta publikstrategiskt med alla utställningar. Öka vår omvärldsspaning.
- Arbeta med brandskyddet för att kunna möta ett ökat antal besökare.

Att synas utåt

- Arbeta publikstrategiskt genom olika medier, dels för att skapa uppmärksamhet åt vår verksamhet och dels sprida resultatet av vårt arbete till allmänheten. Vara med i minst fyra TV –produktioner per år. Satsa på verksamheter med, i medialt avseende, stor genomslagskraft.

- Finnas med i positiva sammanhang. Välja goda samarbetspartners som också kan fungera som våra ambassadörer. Öka vår förankring och betydelse i samhället genom lobbying och public relations i olika sammanhang och på så vis stärka tilliten till vårt varumärke.
- Vara en aktör i det offentliga samtalet kring aktuella samhällsfrågor.
- Utveckla en uppseendeväckande hemsida.
- Genomföra en kampanj för att öka länsinvånarnas kännedom att museet finns och vad det står för.
- Genomföra en undersökning av länsinnevånarnas kunskap om och förväntningar på läns museet.

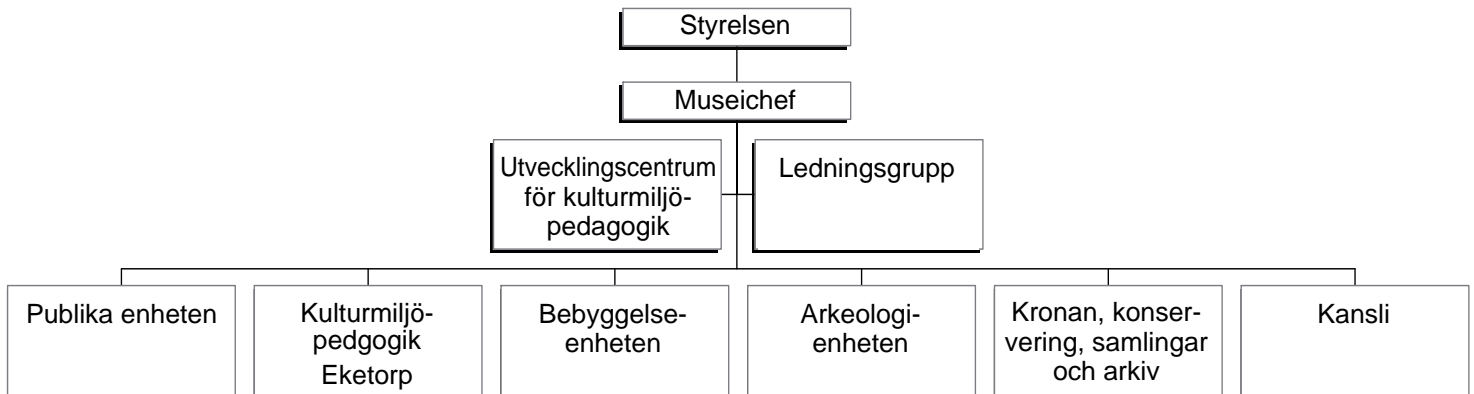
En serviceinriktad och kompetent organisation

- Alltid sätta besökaren, eller uppdragsverksamhetens kunder, i centrum och anpassa vår service och vårt bemötande utifrån deras behov och önskemål. Ett professionellt och serviceinriktat förhållningssätt i alla sammanhang.
- Strategisk, marknadsmässig rekrytering av adekvat och kompetent personal.
- Hela personalen ska delta i kompetensutvecklingsprojektet medarbetarskap/ledarskap.
- Stödja medarbetarnas ambitioner till fördjupade akademiska studier i enlighet med vår policy och för att stärka vår konkurrenskraft. Två högre examina, två fil kand och två fil mag i museipedagogik slutförs under perioden.
- Sträva efter ett enhetsövergripande samarbete inom museet för att poola kompetenser och pröva personalbyte mellan enheterna.
- En ekonomi i balans, ett bättre likviditetsflöde och förbättrat faktureringsflöde.
- Större delen av medarbetare använder ekonomi/tidsredovisningsprogrammet Pyramid.
- Ett kvalitetsredovisningssystem och en miljöpolicy utarbetas.
- Förbättrat arbete med uppföljning och utvärdering i alla verksamheter.
- Medarbetare som trivs och har kul på jobbet.

Organisationsplan

Kalmar läns museum

Regionförbundet/landstinget Kalmar kommun Hembygdsförbundet



Enheternas ansvarsområden

Bebyggelseenheten

Enheten svarar för att samla in, dokumentera och förmedla kulturhistorisk kunskap om byggnader och bebyggelsemiljöer. Man lämnar råd om byggnadsvård till fastighetsägare, hembygdsföreningar, församlingarna och kommunerna. Man deltar även aktivt i bevarandefrågor i samhällsplaneringen genom samarbete med bl a kommunerna och länsstyrelsen. Stora delar av detta görs i form av uppdragsverksamhet och särskilt initierade projekt. På enheten arbetar tio tillsvidareanställda antikvarier.

Arkeologienheten

Enheten svarar för arkeologisk uppdragsverksamhet och kunskapsuppbyggnad. Här ligger också huvudansvaret för miljökonsekvensbeskrivningar, kulturlandskapsfrågor och GIS-hantering. Enheten är huvudsakligen uppdragsfinansierad. Enheten bistår också länsstyrelsen med underlag i kulturmiljöfrågor genom yttranden, samråd och besiktningar. På enheten arbetar nio tillsvidareanställda antikvarier och extra personal anställs vid behov.

Kronan, marinarkeologi, konservering, samlingar, bibliotek och arkiv

Verksamheten omfattar Kronanprojektet, Kronanutställningen, marinarkeologisk uppdragsverksamhet, konservering av arkeologiskt material av trä och metall och textilkonservering och vård av samlingarna. Enheten arbetar med kunskapsuppbyggnad genom samarbete med en rad externa aktörer, rådgivningsverksamhet och utställningsarbeten.

I enheten ingår museets minnesfunktion som svarar för att kontinuerligt och långsiktigt sörja för att museets bibliotek, arkiv och samlingar av fotografier, föremål och textilier är uppordnade och vårdade och därmed tillgängliga för allmänheten, för forskning och till utställningar. I museets samlingar ingår även inventarierna på Krusenstiernska gården och ett större antal föremål på Kalmar slott. Kulturarvs-IT arbetar med att digitalisera museets fotoarkiv.

Enheten består av en 1:e antikvarie/enhetschef, två antikvarier, två konservatorer, en halvtids konservatorsassistent, två assistenter och en fotograf på 50 procent. Inom Kulturarvs-IT finns en handledare och sju assistenter. Kronan och konserveringsverksamheten är till övervägande delen uppdrags- eller sponsorfinansierad.

Publika enheten

Enheten svarar för utställningsproduktion, marknadsföring, publik- och pedagogisk programverksamhet, kaféverksamhet, butik/reception och guider. Enheten består av enhetschefen, en producent, en pedagog, en marknadsförare, en hel- och tre halvtidstjänster i kaféet och två tjänster i butik/reception. Under helger och sommaren finns extra anställda i kaféet, butik/reception och som guider.

Kulturmiljöpedagogiska enheten/ Alla Tiders Historia, inkl Eketorp

Enheten bedriver kulturmiljöpedagogisk verksamhet i Kalmar län med särskild inriktning mot barn och ungdom. Kulturmiljön används i undervisning, besöksnäring och för regional utveckling.

Enhetens består för närvarande av 10 personer –fyra kulturhistoriker, fyra pedagoger, en lay-outare, en sömmerska och fem personer som arbetar deltid med Eketorps borg (arkeolog, butiksansvarig, vaktmästare och två assistenter). Därutöver finns ett antal säsongsanställda i Eketorp, liksom flera personer genom olika arbetsmarknadsprojekt. Projekt- uppdrags- och intäktsmedel är av avgörande betydelse för verksamheten.

Utvecklingscentrum för kulturmiljöpedagogik

Utvecklingscentrum för kulturmiljöpedagogik inrättades 2008 i samverkan med Sveriges hembygdsförbund. Målet är att utveckla kulturmiljöpedagogiken nationellt och internationellt genom utvecklingsprojekt, utbildningar och samordning. Centralt är platsen/kulturmiljön och de berättelser som är knutna till platsen.

Målgrupper är utbildningsinstitutioner på alla nivåer: förskola, grundskola, gymnasium, universitet, högskola, folkhögskola, museer och arkiv, offentlig förvaltning som kommuner och regionförbund, hembygdsrörelsen och besöksnäringen.

Kanslienheten

Enheten svarar för ekonomi-, personal- och styrelseadministration, ADB-utveckling med dataansvar, säkerhetsfrågor, tillsyn och skötsel av fastigheter, tekniska installationer, diarium, inköp av kontorsmaterial, kontorsvaktmästeri och lokalvård.

En servicefunktion har inrättats under enheten där verkstäder och teknisk personal har förts samman under en arbetsledare. Enhetens personal uppgår till femton personer motsvarande 12 årsarbetskrafter.

Länsmuseets verksamhetsidé:

*Att vidga perspektiven på
samtiden och att berika
livsmiljön*

Verksamhetsmål 2010

Nedan följer de verksamhetsmål som museet och enheterna planerar att uppfylla under vart och ett av våra fokusområden under 2010.

Museiövergripande frågor

Kultur med nya ögon

Det finns en nymornad insikt bland politiken i länet för att kultur är en viktig faktor för ett samhälles utveckling. Istället för att försöka bli kulturhuvudstad, görs nu en strategi för hur länet ska kunna använda kulturen i ett utvecklingsperspektiv – ”Kultur med nya ögon”. Parallellt pågår en process på nationell nivå att förändra hur statsbidrag delas ut regionalt. Den sk ”portföljmodellen” ska successivt införas i den län/regioner som är färdiga för det. Kalmar län satsar på att komma med 2011. Länsmuseet kommer fortsatt att aktivt delta i processen.

Programförklaring

I samband med ”Kultur med nya ögon” ska länsmuseet göra en programförklaring för vad vi står för och vill vara.

Kommunikationsstrategi

Länsmuseet med sina drygt 100 000 besökare/deltagare är länets största icke-kommersiella kulturverksamhet. Samtidigt får vi inte det genomslag hos den stora allmänheten som detta borde medföra. Det finns en stor okunskap om vad museet gör, vi når inte ut tillräckligt. För att råda bot på detta ska vi under året göra en kommunikationsstrategi och åtgärdsplan för att komma till rätta med frågan. Extra medel ska sökas hos Regionförbundet för en tre års period.

It-strategi

IT och digitalisering överhuvudtaget har under senare år blivit en ordinarie del av vardagens arbete. Samtidigt som det har underlättat tidigare kontorsarbete har det drivit upp kvalitetskraven. Att hålla servrar, hemsida, datanätverk, databaser och andra specialbehov kostar pengar som museet aldrig fått kompensation för. Vi lever fortfarande också med en del hemsnickrade lösningar. Vi behöver få en samlad ordning på vår datahantering och vi behöver komma ner i kostnader. Därför ska vi genomlys problematiken under året genom att arbeta fram en strategi för hur vi ska lösa dessa frågor.

Historiecentrum SO

Under ett antal år har vi haft ett samarbete med ABM Blekinge ang digitalisering och tillgängliggörande av vår minnesbank. Samtidigt har vi lanserat Kulturarvsportal Kalmar län och fotoregistreringsprogrammet Carpe cultura. Nu söker vi tillsammans med Blekinge och Kronberg att fördjupa vårt samarbete och göra en gemensam portal och samarbeta mer inom hela ABM-fältet.

Bebyggelseenheten

Verksamhetsmål

- **Samarbete, nätverk och delaktighet**

Projekt ”Byggnadsvårdsdialogen” i samverkan med Kalmar läns hembygdsförbund. Turnering av utställningen ”Hus smart”.

Ölands väderkvarnar, medverka i bygghytta och genomföra värdering.

Fortsatt nära samarbete med länsstyrelsen samt Växjö och Linköpings stift och kommunansvar för handläggarna.

- **K-märkt tillväxt**

De kommunvisa industriarvsstudierna följs upp.

- **Bygga upp kunskap**

Uppdragsverksamhet med antikvariska kontroller, utredningar.

De tre eftersläpande rapporterna från antikvariska kontroller avslutas (Vinäs, Kalmar och Borgholms slott).

Eftersläpande rapporter från kyrkoreoveringar utförs, bl a Tor-slunda, Hagby och Ljungby.

- **Berätta, lära och göra tillgängligt**

Visa pågående intressanta restaureringar för allmänheten samt föredrag och stadsvandringar.

Slutföra utläggningen av skärgårdsinventeringen på Internet.

Lägga ut digitala bilder på Carpe cultura.

- **Förvalta och vårda**

Kulturhistorisk medverkan i vård- och underhållsplanering för kyrkomiljöerna.

Enkel vårdplanering vid museets samtliga fastigheter.

Antikvariska kontroller på profan och kyrklig bebyggelse.

Byggnadsvårdsrådgivning till fastighetsägare.

- **Göra museet till ett angeläget besöksmål**

Medverka i programverksamhet och temadagar på museet.

- **Att synas utåt**

Använda media – press, radio och TV – för att nå ut till allmänheten med intressanta upptäckter och resultat.

Hemsidan används mer aktivt.

Producera en säljfolder om enheten.

- **En serviceinriktad och kompetent organisation**

Utvecklad ekonomi- och projektstyrning.

Enheten ska kunna utföra sakkunnigkontroll enl PBL.

Enheten ska ha en bredd i den samlade bebyggelsehistoriska kompetensen, då det gäller såväl arbetssätt som kunskapen om olika kulturmiljöer.

Delta i det nya kompetensutvecklingsprojektet inom Efs.

Ordna upp det digitala handläggarkivet.

Registrera alla digitala foton så att de blir sökbara.

”Examensgruppen” arbetar vidare. En examen blir färdig under året.

Arkeologienheten

Verksamhetsmål

- **Samarbete, nätverk och delaktighet**

Samarbete med andra museiarkeologiska enheter inom MARK för att möta den ökade konkurrensen.

Speciellt samarbete med Västerviks museum vid arkeologiska undersökningar.

Sluta ett trepartsavtal med Smålands och Jönköpings läns museer.

Samarbete med Högskolan i Kalmar genom handledning av praktikanter i rapportproduktion, uppsats- och artikelskrivande och fältarbete.

Samverkan med ATH/Eketorp.

- **Bygga upp kunskap**

Ca 40 arkeologiska och kulturhistoriska nya uppdrag (inkl Mkb) årligen inom länet, (bl a ev Rinkabyholm).

”Nationella rapportprojektet” - arkivlägga och avrapportera arkeologiska återstående 20 större undersökningar från före 1995 om medel beviljas.

Färdigställa rapporter från perioden 1996-2005, 24 st, om medel beviljas.

Utveckla ett forskningsprogram.

- **Berätta, lära och göra tillgängligt**

Rapporter läggs kontinuerligt ut på hemsidan.

Nästa nummer av *Urminne* publiceras i samarbete med museerna i Småland och Blekinge samt Högskolan i Kalmar.

- **Förvalta och vårda**

Rådgivning om länets fornlämningar till kommunerna och andra förvaltare.

- **Att synas utåt**

Använda media – press, radio och TV – för att nå ut till allmänheten med intressanta upptäckter och resultat.

Hemsidan utvecklas och används mer aktivt. Rapporter läggs ut där.

Marknadsföringssatsning gentemot kommuner och företag.

Skyltar produceras att sätta upp vid större arkeologiska undersökningar.

- **En serviceinriktad och kompetent organisation**

Höjd akademisk kompetens –en fil dr färdigexaminerad.

Utveckling i metodik och pedagogik.

Utvecklad ekonomi- och projektstyrning.

Kronan/ABS

Kronan

Verksamhetsmål

- **Samarbete, nätverk och delaktighet**

Samarbete och delaktighet genom medverkan undersökningsverksamheten till havs och genom ett utvecklat sponsorsamarbete.

Nationellt och internationellt samarbete genom kompetensutbyte och vandringsutställningar.

Samarbete mellan Kronan och HiK.

En marinarkeologisk konferens genomförs i Kalmar i höst, om medel beviljas (7:2).

- **Bygga upp kunskap**

Marinarkeologiska fältundersökningar av regalskeppet Kronan. Samarbetet inom den vetenskapliga referensgruppen fortsätter.

- **K-märkt tillväxt**

Kronan som starkt varumärke och attraktionsfaktor utvecklas.

- **Förvalta och vårda**

Konservering och vård av Kronansamlingarna. Det osteologiska materialet prioriteras om medel beviljas (7:2).

- **Berätta, lära och göra tillgängligt**

Utveckla Kronans hemsida med fortlöpande rapportering om nya resultat och online rapportering från sommarens undersökningsarbete.

Producera en publikation om människor kring slaget vid Öland, om medel beviljas (7:2).

- **Göra museet till ett angeläget besöksmål**

Insatser i basutställningen om Kronan på museet.

Allmän marinarkeologi

Verksamhetsmål

- Bygga upp kunskap/Samarbete nätverk och delaktighet
Extern marinarkeologisk uppdragsverksamhet.
- Samarbete, nätverk och delaktighet
Deltagande i nationella och internationella marinarkeologiska nätverk.

Konservering

Verksamhetsmål

- Förvalta och vårda/Bygga upp kunskap
Konservering av Kronan-material och konservering på uppdrag av arkeologiskt material.
Konservering (uppdrag) av kyrkliga och arkeologiska textilier.
Inventering av kyrkliga textilier och metaller (på uppdrag av Svenska Kyrkan).
Vård av läns museets textila samlingar.
Rådgivning och information.
- Berätta lära och göra tillgängligt
Pedagogisk verksamhet i form av ”bakom-kulisserna”-besök

Arkiv, bibliotek och samlingar

Verksamhetsmål

- Lyfta fram den lokala/regionala historien och mångfalden
Producera punktutställningarna ”Månadens föremål” och ”Högtider och seder i Kalmar län” och också lägga ut dem på hemsidan.
- Bygga upp kunskap
Kunskapsuppbyggnad kring museets samlingar, arkiv och Krusenstiernska arkivet.
- Berätta, lära och göra tillgängligt
Katalogisera museets böcker digitalt och lägga ut på webben.
Digitalisering och presentation av fotografier/arkivalier genom Kulturarvs-IT.
Läsa landskap i kartor, utvecklingsprojektet Statens kulturråd.
- Förvalta och vårda
Struktur- och utvecklingsarbete med enhetens/länsmuseets minnesfunktioner.
Utarbeta förslag till insamlingspolicy.
Databasprojekt, Krusenstiernska gårdens samlingar om medel beviljas.
Rådgivning och stöd till länets hembygdsföreningar inom verksamhetsområdet.
Arbetet med föremålsdatabasen fortsätter. Uppdatering, fotografering och kompletteringar, läggs in.
Söka en samlad lösning av magasinsfrågan.

- **Göra museet till ett angeläget besöksmål**

Samarbeta med utställningsenheten vad gäller basutställningar och tillfälliga utställningar.

- **Att synas utåt**

Använda hemsidan och media – press, radio och TV – för att nå ut till allmänheten med exempelvis intressanta nyförvärv.

- **En serviceinriktad och kompetent organisation**

Handleda besökare, studenter, forskare och allmänhet i bibliotek, arkiv och vid förfrågningar vad gäller samlingarna av föremål.

Handlägga beställningar av bilder och kopior ur arkiven.

Publika enheten

Verksamhetsmål

- **Lyfta fram den lokala/regionala historien och mångfalden**

Att i rollerna som kunskapscentrum, folkbildare, turistmagnet och kulturarrangör levandegöra vårt kulturarv genom utställningar och program.

Medverka till att människor får ökad kunskap för att bättre förstå sin samtid genom att skapa historiska sammanhang.

- **Samarbete, nätverk och delaktighet**

Samverka med externa aktörer och partners när utställningar produceras och program planeras.

Sträva efter fler samarrangemang och mer sektorsövergripande alianser och ett ökat inflytande från våra besökare.

- **K-märkt tillväxt**

Verka för att vi genom angelägna utställningar och program som berör människor bidrar till en ökad livskvalitet och bättre livsmiljö för regionens invånare.

Verka för att läns museet blir en välrenommerad attraktion och besöksmål.

- **Berätta, lära och göra tillgängligt**

Genom pedagogiska insatser förmedla historiska berättelser som anknyter till länets historia med utställningarna som plattform.

Öka tillgängligheten genom förbättrad information, bättre belysning och i våra publika utrymmen vara ett mer tillåtande museum.

Planen för tillgänglighet för funktionshindrade följs upp.

- **Göra museet till ett angeläget besöksmål**

Vara en angelägen mötesplats och ett besöksmål för såväl turister inom besöksnäringen som för barn och unga inom länets skolor.

Erbjuda samhällsaktuella utställningar med historisk koppling med ett upplevelsebaserat koncept där besökaren kan se, men också göra.

Arbeta målmedvetet med målgruppsanalyser. Ställa oss frågan vad besökaren vill ha förmedlat med berättandet som utgångspunkt. Med tre ledord som utgångspunkt: erbjuda nyheter, äkta föremål och mänsklig kontakt.

- **Att synas utåt**

Vara en aktör i det offentliga samtalet kring aktuella samhällsfrågor.

Öka vår förankring och betydelse i samhället genom att arbeta mer offensivt mot andra sektorer och branscher. Lobbying och public relations i olika sammanhang.

Stärka tilliten till vårt varumärke och ladda det med ett antal kärnvärden såväl internt som externt.

Arbeta publikstrategiskt genom olika medier. När börjar och slutar en upplevelse?

- **En serviceinriktad och kompetent organisation**

Alltid sätta besökaren i centrum och anpassa vår service och vårt bemötande utifrån besökarens behov och önskemål.

Ett professionellt och serviceinriktat förhållningssätt i alla lägen är en förutsättning. Med de fyra K:na som utgångspunkt: Kissa, Kaffe, Köpa, Kultur.

- **Utställningar**

En större tillfällig utställning med olika tematiska inriktningar genomförs under nästa år. Utställningskonceptet består av berättelsen, föremålen, mediegestaltningen, publiktilltalet, pedagogiken, interaktivitetsgraden och formen som ska kommunicera med varandra och skapa en helhet. Både pedagogiken, butiken och kaféet ska genomsyras av utställningstemat och känna delaktighet.

Tillfälliga utställningar

Fenomenet Fotboll - Kalmar FF 100 år, om hjältarna, supportrarna och krafterna

17 mars 2010 – 9 januari 2011

Killar – om killar och mansideal idag och igår

1 jan – 10 januari 2010

Pågående tillfälliga utställningar som står kvar under året

Gyllenläder och arseniktapeter

Jenny Nyström - ur barnens värld

I dödens fotspår – en medeltida däckargåta

Månadens föremål

Årstider och högtider

Mindre elevutställningar

Basutställningar

Regalskeppet Kronan

Jenny Nyström - konstnärinna

Kalmarsunds sten - och bronsålder

Rugstorparn - en småländsk träsnidare

Pedagogiska och publika program och guidningar

- arrangeras med koppling till våra aktuella utställningar och övrig verksamhet på museet med syfte att locka fler besökare samt fördjupa och förhöja besökarnas upplevelser.

Butiken och receptionen

Fortsatt arbete med butikens riktlinjer och mål.

Fortsatt arbete med kvalitetssäkring kring bokningssystem, växel, besökstatistik, fakturering, schemaläggning av extrapersonal, service till besökare och personal.

Personalfrågan ska få en hållbar lösning.

Kaféet

Kaféet utgör en betydelsefull del av museibesökarens totala upplevelse. Med en hög trivsselfaktor i sekelskiftesmiljö och hembakat bröd är kaféet en mötesplats och oas för såväl skolgrupper, kalsande familjer, konferensgäster som personal. Antalet gruppbokningar ökar och utifrån aktuella teman och högtider arrangeras olika aktiviteter.

Kulturmiljöpedagogiska enheten/Alla Tiders Historia

Verksamhetsmål

- **Lyfta fram den lokala/regionala historien och mångfalden**

Huvuddelen av verksamheten, bland annat ca 100 lokala samverkansprojekt med historiska tidsresor, historiska fester, lokala föreläsningar med mera.
- **Samarbete, nätverk och delaktighet**

Huvuddelen av verksamheten är samarbetsprojekt med skolor, hembygdsföreningar, kommuner med mera.
Kommer du ihåg? Minnesprojekt med äldre. (Fem läns museer i samverkan.)
Stagneliusskolan, demokrati- och mångfaldsprojekt. Resulterar i en mediaprodukt som visas på museet.
Fria Kristliga Folkhögskolan i Vasa, Finland.
- **K-märkt tillväxt**

Utveckla och genomföra turist- och skolverksamhet i Eketorps borg.
Utveckla Kronobäcks klosterruin för besökare.
- **Bygga upp kunskap**

Genomföra research för varje plats/område dit upplevelsedagar förläggs, inkl Kronobäcks kloster som är ett större arbete.
Bykisteprojektet – inventera, registrera, digitalisera och presentera bykistor i Kulturarvsportalen.
Stenåldersinventering i Högsby kommun.
Göra research och skriva föredrag.
- **Berätta, lära och göra tillgängligt**

Genomföra ca 25 fortbildningsdagar för lärare och andra intresserade.
Genomföra ca 50 tidsresor i Kalmar län. Nedslag i alla tidsåldrar från stenålder till 1900-tal.
Genomföra tidsresor med elever i Eketorp och Degerhamn enligt avtal med Mörbylånga kommun.
Föreläsningserbudanden.
Insatser inom Skapande skola i Oskarshamns och Mörbylånga kn, plus åk 3-5.

Husförhör i Förlösa i samverkan med Hembygdsföreningen och stiftet. Om medel beviljas.

Adoptera en fornlämning.

Berättarprojektet Läsa, räkna, skriva. Om medel beviljas.

- **Förvalta och vårda**

Materialproduktion och underhåll.

Framställning och underhåll av de historiska kläderna.

· Göra museet till ett angeläget besöksmål

Medverka i programverksamhet och föreläsningar på museet.

- **Att synas utåt**

Använda hemsidan och media – press, radio och TV – för att nå ut med intressanta samverkansprojekt.

- **En serviceinriktad och kompetent organisation**

Utbildning/forskning inom historia, pedagogik.

God dokumentation och utvärdering av verksamheten i skrift och bild, för läromedel och inspiration.

Utveckla projektstyrningsinstrumentet i Pyramid som verktyg.

Eketorp

Utveckla och genomföra turist- och skolverksamhet i Eketorps borg.

En utvecklingsplan för Eketorp ska färdigställas.

En satsning görs på mer marknadsföring.

Genomföra tidsresor med elever i Eketorp och Degerhamn enligt avtal med Mörbylånga kommun.

Speciella aktiviteter:

Konstvecka den 28 juni – 4 juli

Järnåldersdagar på Eketorps borg den 6-10 juli.

Medeltidsdagar den 15-18 juli

Konsert med Amanda Jensen den 21 juli (eller annan artist)

Auktion med Peder Lamm den 28-29 juli

Arkeologidagar den 3-6 augusti

Konstnatten den 24 september

Utvecklingscentrum för kulturmiljöpedagogik

Genomföra högskoleutbildning i kulturmiljöpedagogik på Linné-universitetet.

Utbildningar och utvecklingsprojekt i samverkan med hembygdsrörelsen.

Samverkan med Jämtlands läns museum enligt avtal.

Internationellt arbete

1. Internationellt nätverk i kulturmiljöpedagogik ”Bridging Ages” – samordning, hemsida och nyhetsbrev.
2. Sydafrika, Western Cape, samverkan Worcester Museum och Wolwekloof Academy.
3. Sydafrika, Port Shepstone, Olof Palme centret.
4. Sydafrika, Potchefstroom.
5. Turkiet.
6. Internationell konferens under hösten i Kalmar – om medel beviljas.

Kansli- och serviceenheten

Verksamhetsmål

- Förvalta och vårda

Fortlöpande underhåll och service av fastighetens fläkt-, värme- och kylsystem och säkerhetssystem.

Föremål som registreras i Föremålsdatabasen och får ett registreringsnummer kommer att fortlöpande läggas in i placeringsregistret.

Fortlöpande underhåll och service av nätverket för att öka säkerheten, tillgängligheten och effektiviteten.

Effektivisera redovisningssystemen, göra avstämningar och resultat överskådligare i den ökade projektredovisningen.

Arbeta fortlöpande med kund- och leverantörsfakturor samt försöka effektivisera fakturahanteringen för att möta den ökade mängden av fakturor.

Museikostnadsutredningen arbetas med.

Effektivisering inom personal- och löneadministration för att möta den ökade mängden av personal som periodvis i olika projektsammanhang arbetar på museet.

- En serviceinriktad och kompetent organisation

Ett professionellt och serviceinriktat förhållningssätt i alla lägen.

Jenny Nyström och Curt Stoopendaals stiftelse

Ansvarsområde

Jenny Nyströmsstiftelsens huvudsakliga mål är att främja vetenskaplig forskning med anknytning till Jenny Nyström och Curt Stoopendaals liv och konstnärliga produktioner och att förvalta efterlämnade inventarier och medel och att visa delar av Jenny Nyströms och Curt Stoopendaals verk i ett minnesrum /utställning på Kalmar läns museum. I det ingår inköp av konstverk, oljor, akvareller, illustrationer och vykort, bildförsäljning av och försäljning av användningsrättigheter, i samarbete med BUS, Bild och Upphovsrätt i Sverige, samt bistå och stödja de forskare som arbetar med konstnärernas verk och liv.

Sekreterarskap för och administration av upprätthålls av Kalmar läns museums personal.

Stiftelsen lider sedan några år av ett ekonomiskt underskott.

Omvärldsanalys

Intresset för Jenny Nyström och hennes konstnärliga gärning är mycket starkt hos en bred publik och av användare av hennes konst. Hon har genom sina illustrationer gett en bild av Sverige som har präglat många uppfattning av de traditioner som vi fortfarande firar. Genom att hon var aktiv under en så lång tid, cirka 70 år och under den tid då Sverige gick från det gamla bondesamhället till ett modernt industriland, känns hennes verk fortfarande levande.

Verksamhetsmål

- **Samarbete, nätverk och delaktighet**
Fortsatt samarbete med Jenny Nyströms vänner och med Eliassons förlag.
Fortsatt samarbete med BUS, Bildkonst och Upphovsrätt i Sverige.

- **Berätta, lära och göra tillgängligt**

Skanna och katalogisera bilder, tidningsomslag, bokomslag och kort av Jenny Nyström och Curt Stoopendaal och lägga in det i registerprogrammet Access.

Avsluta pågående arbete med tidningar och böcker, därefter fortsätta med originalmaterial som målningar, teckningar och skisser och lägga in i Access.

- **Förvalta och vårda**

Svara på förfrågningar om att ta fram nya produkter och motiv. Systematisera samlingen och klargöra vad som hör till den ursprungliga donationen, vad som erhållits eller köpts in senare.

Söka stärka Jenny Nyström /Curt Stoopendaals stiftelsens ekonomi, genom att göra insatser för att sälja ut lagret som vi köpte in efter Nils Holgerssons gården konkurs.

- **Göra museet till ett angeläget besöksmål**

Utställningen på plan 4 står kvar.

Visningar i Jenny Nyström utställningen för såväl vuxna som barn. Riktade visningar, t ex med dramatiserade visningar för konstklubbar, konstkurser o dyl.

- **Att synas utåt**

Internetförsäljning av produkter på museets hemsida och från Jenny Nyströms e-butik.

Annonsera i nationell press för att locka till oss nya kunder och en del av Nils Holgerssongårdens gamla kunder.

Uppdatera Jenny Nyströms hemsida.



KALMAR LÄNS MUSEUM
Ångkvarnen • Skeppsbrogatan 51 • 0480-45 13 00 • www.kalmarlansmuseum.se